

En bref...



Samedi 25 novembre
de 9h30 à 12h30

Le PCDN participe activement à la distribution de plants pour haies, de petits fruitiers et d'arbres indigènes.



En 2017, la viorne est à l'honneur. Adoptez cet arbuste intéressant d'un point de vue ornemental. Par sa floraison printanière éclatante, par sa fructification et son feuillage richement colorés en automne.

Cet arbuste a un penchant pour les terrains humides et frais. Son port est arrondi. Il s'élève sur un tronc très ramifié d'environ deux mètres. Les rameaux sont recouverts d'une écorce cendrée. À maturité, la viorne obier peut atteindre une hauteur comprise entre 2 et 4 mètres de haut. Ses fleurs blanches apparaissent en mai, suivies de petites baies qui décorent l'arbre une bonne partie de l'hiver, jusqu'à ce que les oiseaux en fassent leur festin. Mais attention, elles sont toxiques pour nous ; il faudra se contenter d'admirer les feuilles qui se colorent de pourpre à l'automne.

De petits fruitiers seront proposés comme le framboisier, le cassis, ou encore le groseillier rouge que vous pourrez planter dans votre jardin ou devant chez vous si vous participez à notre projet « Saveurs à partager »

D'autres variétés accueillantes pour les oiseaux et les abeilles comme le cornouiller sanguin, le noisetier, le saule à trois étamines, le saule des vanniers, l'érable champêtre, le charme, le hêtre ... seront également disponibles.

Plus d'infos :

- www.agenda21.rixensart.be
- agenda21@rixensart.be

Agenda



Samedi 25 novembre 2017
Fête de l'Arbre (voir ci-contre)

Samedi 2 décembre 2017
Plantation à la Mare aux loups
infos : www.rixnature.be

La pollution lumineuse...

Une thématique qui nous tient fort à cœur !

Lors de son assemblée générale de janvier dernier, le PCDN avait souhaité sensibiliser les autorités communales et les personnes présentes au problème de la pollution lumineuse.

L'Europe de l'Ouest illuminée



L'Europe de l'Ouest sous l'œil du satellite Suomi NPP, photographiée la nuit du 27 mars 2012. (REUTERS/NASA Earth Observatory/Handout)

Les conséquences de l'excès d'éclairage sont : la sur-illumination, l'éblouissement, la lumière intrusive. Cette forme de pollution, encore mal connue, a des répercussions sur la santé humaine et sur les écosystèmes. 80 % des espèces sont touchées par la pollution lumineuse qui augmente chaque année.

Lutter contre la pollution lumineuse, ce n'est pas cesser d'éclairer, mais mieux éclairer !



Appel aux apiculteurs

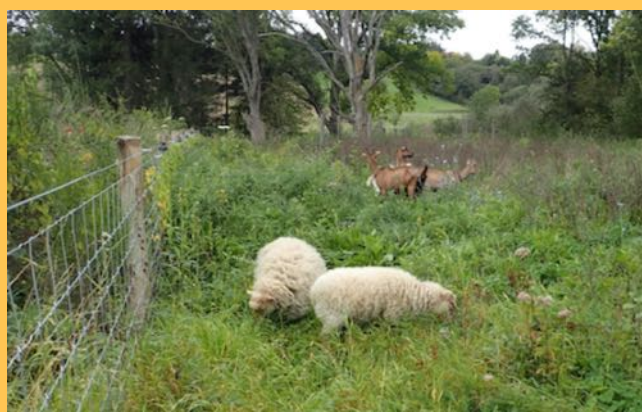
La Commune a le souhait d'accueillir des apiculteurs, sur le site de la **Mare aux loups**, pour la mise en place d'un rucher. Le PCDN est également présent sur ce site.

Toutes les informations : www.rixnature.be

Nouvelles de la Grande Bruyère et de la Prairie du Carpu

En cette fin d'été et début d'automne, 6 journées « chantiers-nature » ont été organisées par Natagora dans la réserve naturelle de la Grande Bruyère et de la Prairie du Carpu, rassemblant pas moins d'une centaine de participants bénévoles. Vous aurez notamment remarqué, en empruntant l'avenue Franklin Roosevelt, que la lande à bruyère a été débroussaillée et de gros tas de branchages constitués en bord de route pour leur enlèvement par les services communaux.

Dans le bas de la Grande Bruyère, la Prairie du Carpu ainsi que diverses zones de suintements ont été débroussaillées et les foins ramassés. Deux mares ont été nettoyées et agrandies.



Le point d'orgue de ces activités de gestion a été l'arrivée début octobre d'un petit troupeau de chèvres et moutons provenant d'un élevage genvalois qui pâtureront, tout le mois durant, le verger du Carpu, récemment clôturé grâce aux subsides du PCDN. Le sentier traversant l'enclos est légèrement dévié durant la durée du pâturage, vous permettant maintenant d'admirer, en le longeant, le ruisseau du Carpu.

Julien Taymans

Natagora – Conservateur de la réserve naturelle

Membre du PCDN

Des solutions simples : respecter les cinq principes de l'éclairage intelligent :

1. Bien évaluer le besoin
2. Ajuster l'orientation
3. Réduire l'intensité
4. Contrôler la période
5. Limiter la lumière bleue

Le PCDN souhaiterait que dans notre commune, ces grands principes s'appliquent aux bâtiments communaux, statues, arbres, ronds-points, églises, etc. Une liste non exhaustive des nombreux spots et projecteurs a été dressée avec remarques et solutions.

La commune a signé la convention « Combles et clochers » avec le Ministère de la région wallonne le 5 décembre 1996. Pour rappel, dans le cadre de l'Année Européenne de la Conservation de la Nature en 1995, la Région wallonne a lancé l'opération Combles et Clochers dans le but de favoriser l'occupation des combles et des clochers de bâtiments publics par les chauves-souris, les chouettes effraies, les choucas et les martinets noirs et donc de maintenir, restaurer ou créer un vaste réseau de gîtes favorables à la reproduction. La réduction de l'éclairage est au cœur de l'application de cette convention. Une étude réalisée en 2008 par l'ASCEN a signalé les points à corriger. **L'administration communale a fait une proposition dans ce sens.**

Pour le remplacement futur des lampes au sodium, le PCDN souhaite attirer l'attention sur la lumière bleue émise par les lampes LED à lumière blanche froide, émettrices d'ultraviolets. Le rayonnement ultraviolet est nocif et nous ne devons pas oublier qu'une lampe LED a une luminance 1000 fois plus élevée qu'une lampe incandescente classique. Donc, à puissance égale, elle émettra deux mille fois plus d'ultraviolet ! **Il faut tout simplement être vigilant dans ses choix et surtout se tenir informé des avantages et des dangers possibles de cette nouvelle technologie d'éclairage.**

Plus d'infos :

- ASCEN : Association pour la sauvegarde du ciel et de l'environnement - www.ascen.be
- Santé publique, sécurité de la chaîne alimentaire et environnement : www.health.belgium.be
- Journal des astronomes amateurs du Nord de la France : La technologie LED : www.astrogaac.fr
- INSERM : Institut national (français) de la santé et de la recherche médicale - www.inserm.fr
- Opération Combles et Clochers : www.rixnature.be
- Impacts et solutions : www.rixnature.be

Dossier réalisé par Christiane Boehm, membre du PCDN.

Éditeur responsable : Sylvie van den Eynde
Échevine de l'environnement

Contact : Mélanie Marion, Éco-conseillère
melanie.marion@rixensart.be

Mise en page : Françoise Leleux,
membre PCDN Rixensart
www.rixnature.be